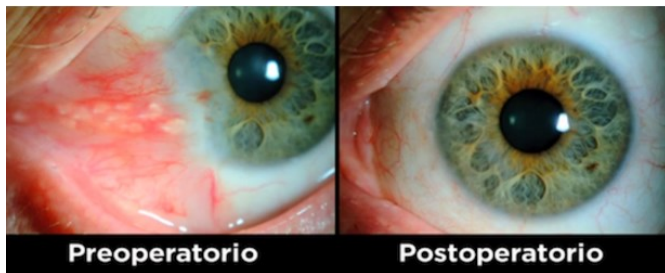
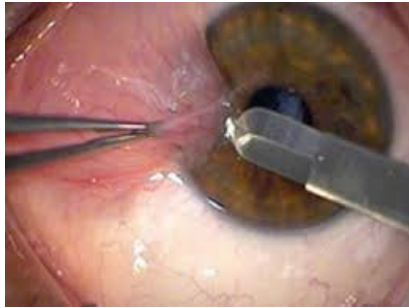


¿Cuál es su tratamiento?

Las lesiones pequeñas en general no requieren tratamiento. Los casos mas avanzados se tratan mediante extirpación quirúrgica.



Más información

Teléfono del Hospital

950 022 500

Cita Previa

En Horario de 9:00 a 14:00 horas

950 022 658

Cita Pruebas Campo Visual

En Horario de 14:00 a 15:00 horas

950 022 698



Agencia Publica Sanitaria Poniente
Hospital de Poniente
Ctra. de Almerimar, nº 31
04700 El Ejido (Almería)

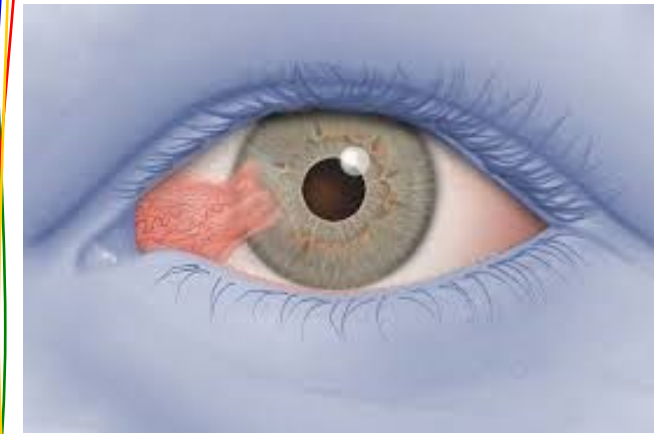
www.ephpo.es



Agencia Pública Sanitaria Poniente
CONSEJERÍA DE SALUD

SALUD OCULAR PTERIGION

Agencia Pública Empresarial Sanitaria Hospital de Poniente



UNIDAD DE OFTALMOLOGÍA

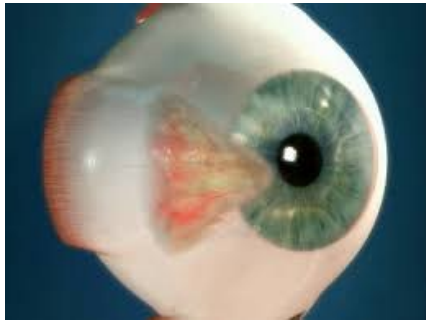


Agencia Pública Sanitaria Poniente
CONSEJERÍA DE SALUD



¿QUÉ ES EL PTERIGIUM?

Es un crecimiento anormal por inflamación de tejido de la conjuntiva, que tiende a dirigirse desde la parte blanca del ojo hacia el tejido de la córnea. Ocurre más frecuentemente sobre el lado nasal, pero puede ocurrir también en el lado externo del ojo o en ambos.



¿Por qué se produce?

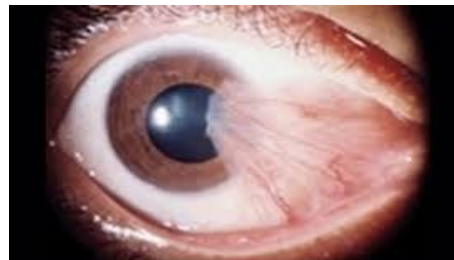
El principal factor de riesgo para desarrollar un pterigión es la exposición solar y la sequedad, por esto ocurre en la zona interpalpebral. Las personas que trabajan al aire libre son las más frecuentemente afectadas.

¿Cómo se manifiesta?

El pterigión se presenta como una zona elevada blanquecina en el borde interno y/o externo de la córnea. Es indoloro y los síntomas dependen principalmente del tamaño de la lesión. Los más pequeños pueden ser asintomáticos, pero a medida que crecen pueden generar molestias en la superficie del ojo como:

- Ojo rojo
- Lagrimeo
- Sensación de cuerpo extraño

En casos muy severos la visión puede llegar a comprometerse al generarse astigmatismo y al recubrir áreas mayores de la córnea.



¿Cómo se puede prevenir?

La principal medida preventiva es usar gafas de protección solar en periodos de exposición prolongada y el uso de colirios lubricantes para evitar la sequedad.

